

# CO<sub>2</sub>-Prestatieladder

---



**Munsters Groep B.V.**

Deurne-Helden-Leudal

## Inleiding

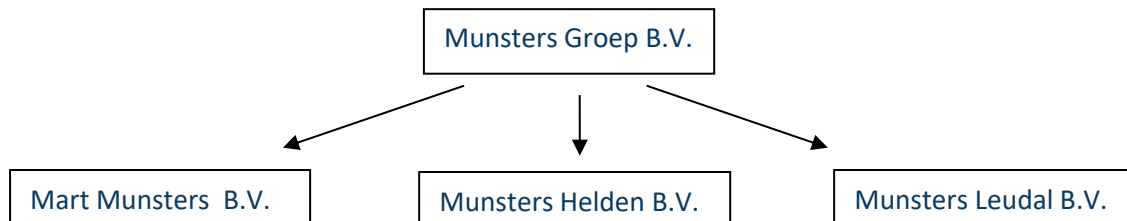
Door het inzichtelijk krijgen van de CO<sub>2</sub> uitstoot wil Munsters Groep B.V. zichzelf stimuleren om de uitstoot van CO<sub>2</sub> te reduceren. Middels een CO<sub>2</sub>-prestatieladder wordt de CO<sub>2</sub>-uitstoot in kaart gebracht.

In dit rapport wordt de emissie inventarisatie besproken, gericht op invalshoek A (inzicht) van de CO<sub>2</sub> prestatieladder. De CO<sub>2</sub> voetafdruk geeft een inventarisatie van de totale hoeveelheid uitgestoten broeikasgassen: de GHG (Green House Gas) emissies. Daarnaast geeft deze inventarisatie inzicht in de herkomst van deze emissies met een verdeling naar directe en indirecte GHG emissies, benoemd als scope 1, scope 2 en scope 3 (business travel) in dit rapport.

De inventarisatie is een verantwoording van onderdeel 3.A.1 uit de prestatieladder en is uitgevoerd conform de ISO 14064-1:2018. In dit rapport wordt de voetprint gerapporteerd volgens § 9.3.1 van deze norm, in het laatste hoofdstuk is hiertoe een cross reference table opgenomen.

## 1. Beschrijving van de organisatie

Munsters Groep B.V., een echt familiebedrijf van oorsprong gevestigd in Deurne. Na een uitbereiding in 2008 in Helden en in 2020 in Leudal is het bedrijf actief op 3 verschillende locaties, namelijk Deurne, Panningen en Heythuysen. Het bedrijf is dan ook opgebouwd uit meerdere organisaties (zie onderstaande structuur). Hoofdzakelijk richt het bedrijf zich op werkzaamheden in de agrarische sector, grondverzet en transport.



Munsters Groep B.V. biedt als zelfstandige onderneming een compleet pakket van dienstverlening aan voor agrarisch loonwerk bij agrarische bedrijven, en grondverzet en transport bij aannemers en overheden.

Het inspelen op nieuwe ontwikkelingen in de agrarische dienstverlening staan voor ons bedrijf centraal. Wij zijn 24 uur per dag bereikbaar, flexibel en leveren goede kwaliteit.

Hierdoor groeit het bedrijf nog steeds, de klant vraagt om specialisatie, kwaliteit en capaciteit. Alsmede door de toenemende voorkeur van klanten voor gecertificeerde bedrijven, die diploma's op diverse gebieden kunnen bieden.

Het personele bestand bestaat uit de directie (bestuurders), administratie, IMS-manager, monteur en 45 medewerkers. In drukke periodes worden de medewerkers bijgestaan door extra ingehuurde krachten.

Dienst	Vestiging	Norm
Loonwerk (veehouderij en akkerbouw)	Deurne, Helden, <i>Leudal</i>	VKL*
Handel in diervoeders	Deurne	GMP B3 Handel
Transport van diervoeders (wegtransport voor derden)	Deurne	GMP B4 Transport
Grondverzet / verhuur grondverzetmachines	Deurne, Helden, <i>Leudal</i>	VCA*
Verkoop zand	Deurne	VCA*
Sloopwerk	Deurne	VCA*
Mesttransport	Deurne, Helden, <i>Leudal</i>	VKL*
Cultuurtechniek	Deurne, Helden <i>Leudal</i>	VCA*
Gladheidbestrijding	Deurne	VCA*
<i>Berm en Slootonderhoud</i>	<i>Leudal</i>	VCA*

We merken de vraag naar duurzaamheid en maatschappelijk verantwoord ondernemen vanuit onze opdrachtgevers, personeelsleden maar ook vanuit ons zelf. Om hierop in te kunnen spelen vinden we het belangrijk dat we onder andere de uitstoot in kaart brengen. Middels de CO<sub>2</sub>

## 2. Verantwoordelijke

De verantwoordelijkheid voor de stuurcyclus CO<sub>2</sub> reductie alsmede alle activiteiten die hier aan gekoppeld zijn, zoals het behalen van de doelstellingen, is de IMS manager. Hij rapporteert rechtstreeks aan de directie.

## 3. Basisjaar en rapportage

Dit rapport betreft het jaar 2020 en dit jaar dient tevens als referentiejaar voor de CO<sub>2</sub>-reductiedoelstellingen. Tijdens het schrijven van dit rapport zijn de cijfers van het lopende jaar nog niet beschikbaar. Er kan nog geen vergelijking gemaakt worden met het voorgaande jaar.

## 4. Afbakening

In hoofdstuk 3 van het GHG protocol worden twee methodes beschreven waarop de “organisatorische grenzen” kunnen worden bepaald, de GHG methode en de Laterale Methode. Munsters Groep B.V. heeft ervoor gekozen om de GHG methode te hanteren. Als grens wordt gekozen: Munsters Groep B.V. Alle onder Munsters Groep B.V. vallende bedrijven zijn: Mart Munsters B.V., Munsters Helden B.V. en Munsters Leudal B.V. Deze bedrijven zijn in de grens opgenomen. Er wordt naar buiten getreden als Mart Munsters. Onderstaand wordt de juridische entiteit genoemd die geldt voor het berekenen van de CO<sub>2</sub>-footprint, de bijbehorende CO<sub>2</sub>-reductiedoelstellingen en ook als naam zal worden gebruikt op het CO<sub>2</sub>-bewust certificaat.

### Munsters Groep B.V.

*Met inbegrip van vestiging:*

Griendtsveenseweg 35,  
5754 AA, Deurne  
Nederland

### En dochterondernemingen

Mart Munsters B.V., Munsters Helden B.V. en Munsters Leudal B.V.

Dat wil zeggen dat alle operationele werkzaamheden door Munsters Groep B.V. worden verricht, zoals ook ingeschreven bij de Kamer van Koophandel onder de naam Munsters Groep B.V. De daarbij behorende CO<sub>2</sub>-uitstoot zal als input worden gebruikt voor het berekenen van de CO<sub>2</sub>-footprint. Onderstaand volgt verdere toelichting op deze boundary volgens de aandelen methode (equity share approach).

Munsters Groep B.V.:

- heeft alleen aandelen van het eigen bedrijf;
- is geen onderdeel van een joint venture;
- heeft geen samenwerking met andere bedrijven waarvan zij ook aandelen bezit;
- heeft geen franchise activiteiten;
- is geen A-leverancier van een ander bedrijf binnen hetzelfde concern/ holding;
- heeft geen A-leveranciers die tevens concern-aanbieders zijn.

**MART MUNSTERS B.V.**

Loon- & Grondwerken Deurne-Helden-Leudal

BIJLAGE

EMISSIE INVENTARISATIE RAPPORT



Pagina 3 / 7  
Status versie 001  
Datum augustus 2021  
Auteur IMS-manager

## 5. Directe en indirecte GHG-emissies

In dit hoofdstuk worden de berekende GHG emissies toegelicht.

### Berekende GHG emissies

De directe en indirecte GHG emissie bedroeg in 2020 4254,7 ton CO<sub>2</sub>.. Hiervan werd 4178,0 ton CO<sub>2</sub> veroorzaakt door directe GHG emissie (scope 1), 57,6 ton CO<sub>2</sub> door indirecte GHG emissie (scope 2) en 0 ton CO<sub>2</sub> door indirecte GHG emissie (business travel scope 3)

*Bron 315.1 Emissie inventaris*

### Scope 1

Het verbruik van lasgassen is bekend maar de hoeveelheden, 50 liter = 0,2 ton = 0,0% van de footprint, zijn nihil en hebben geen significante invloed op de emissies en/of reductiebeleid. Het verbruik van benzine (Aspen) 40 liter hebben geen invloed op de totale emissie en reductiebeleid.

Wij maken geen gebruik van olie- en smeermiddelen als bedoeld op [www.co2emissiefactoren.nl](http://www.co2emissiefactoren.nl) (Brandstoffen energiecentrales en individuele warmteopwekking). Olie- en smeermiddelen en evenals AdBlue zijn geen brandstoffen en veroorzaken geen CO<sub>2</sub>-uitstoot.

### Scope 2

Er wordt gebruik gemaakt van NLE zakelijk, er is geen “garantie van oorsprong” als bedoeld en uitgegeven door CertiQ of SMK keurmerk. Conversiefactor “grijze stroom” is gerekend; 556 gram per kWh.

### Scope 3

Geen van onze werknemers rijdt met een privé auto. Hierdoor is er ook geen CO<sub>2</sub>-uitstoot in scope 3, Business travel voor meegenomen. Wel wordt gebruik gemaakt van caddy's als de machines blijven staan op het werk. Deze worden in deze scope wel meegenomen.

### Bedrijfs grootte

De totale emissie bedraagt 4157,2 ton, waarvan 61 ton kantoor en 4096,2 ton voor werken. De bijbehorende bedrijfs grootte volgens de criteria van tabel 4.1 van het handboek versie 3.1 is Middel.

### Verificatie

De emissie-inventaris zal door onze CI worden geverifieerd.

### Verbranding biomassa

Verbranding van biomassa vond niet plaats bij Munsters Groep B.V. in 2020.

### GHG verwijderingen

Er heeft geen broeikasgasverwijdering of compensatie plaats gevonden bij Munsters Groep B.V. in 2020.

### Uitzonderingen

Er zijn geen noemenswaardige uitzonderingen te noemen op het GHG protocol.

### Belangrijkste beïnvloeders

Binnen Munsters Groep B.V. zijn geen individuele personen te benoemen die een dermate invloed op de CO2 footprint hebben dat gedragsverandering van deze individuele persoon alleen al zou zorgen voor een significante verandering in de CO2 footprint.

### Toekomst

De emissie in de paragrafen hierboven zijn vastgesteld voor het jaar 2020. De verwachting is dat deze emissie in het komende jaar, 2021, niet aan grote verandering onderhevig zal zijn. Wel zal, gezien de doelstellingen van Munsters Groep B.V., de CO2 uitstoot met 20% dalen voor 2035 met als referentie jaar 2020.

### Significante veranderingen

Zoals in hoofdstuk 4 beschreven geldt 2020 als basisjaar. In deze paragraaf worden al de eerste veranderingen gepresenteerd van 2021 t.o.v. 2020.

### CO<sub>2</sub>-Inventarisatie in tonnen

Scope 1	2020	2021	2022	2023	2024
Gasverbruik	19,1	28,4	24,4	15,4	
Brandstofverbruik diesel	4.178,0	5002,4	3754,6	4200,24	
Brandstofverbruik Aspen 2T	0,2	0,0	0,1	0,1	
Brandstofverbruik Aspen 4T	0,0	0,0	0,3	0,0	
Menggas 20% CO <sub>2</sub> + 80% argon	0,0	0,0	0,0	0,0	
Acetyleneegas	0,2	0,2	0,0	0,2	
<b>Totaal scope 1</b>	<b>4.197,1</b>	<b>5.031,2</b>	<b>3780,3</b>	<b>4216</b>	
<b>Scope 2</b>					
Electraverbruik (grijs)	57,6	61,0	61,0	61,0	
<b>Totaal scope 2</b>	<b>57,6</b>	<b>61,0</b>	<b>61,0</b>	<b>61,0</b>	
<b>Scope 3</b>					
Business travel (km)	0	0	39,5	42,1	
<b>Totaal scope 1, 2 &amp; 3</b>	<b>0</b>	<b>0</b>	<b>39,5</b>	<b>42,1</b>	
<b>Brutomarge (t.o.v. basisjaar)</b>	100%	147%	156%	166%	
<b>Omzet (t.o.v. basisjaar)</b>	100%	122%	127%	113%	
<b>CO<sub>2</sub> scope 1 (t.o.v. basisjaar)</b>	100%	120%	90%	70%	
<b>CO<sub>2</sub> scope 2 (t.o.v. basisjaar)</b>	100%	106%	106%	106%	
<b>CO<sub>2</sub> scope 3 (t.o.v. basisjaar)</b>	100%	100%	139,5%	142,1%	
<b>Reductie scope 1 (BM- CO<sub>2</sub>)</b>	0	27%	66%	96%	
<b>Reductie scope 2 (BM- CO<sub>2</sub>)</b>	0	41%	50%	60%	
<b>Reductie scope 3 (BM- CO<sub>2</sub>)</b>	0	0%	16,5%	23,9%	
<b>Reductie scope 1 (Omzet-CO<sub>2</sub>)</b>	0	2%	37%	43%	
<b>Reductie scope 2 (Omzet-CO<sub>2</sub>)</b>	0	16%	11%	7%	
<b>Reductie scope 3 (Omzet-CO<sub>2</sub>)</b>	0	0%	-12,5%	-29,1%	

## 6. Kwantificeringsmethoden

Voor het kwantificeren van de CO2 uitstoot is gebruik gemaakt van een voor Munsters Groep B.V. op maat gemaakt model. In het model kunnen alle verbruiken worden ingevuld. Vervolgens wordt de daarbij behorende CO2 uitstoot automatisch berekend en vergeleken met het basisjaar. Hierbij zijn de emissiefactoren zoals weergegeven op [www.co2emissiefactoren.nl](http://www.co2emissiefactoren.nl) gehanteerd.

## 7. Emissiefactoren

Voor de inventarisatie van de CO2 uitstoot van Munsters Groep B.V. over het jaar 2020 zijn de emissiefactoren zoals weergegeven op [www.co2emissiefactoren.nl](http://www.co2emissiefactoren.nl) gehanteerd. Omdat het gaat om specifieke emissiefactoren op nationaal niveau, zijn de gehanteerde emissiefactoren zeer geschikt voor het omrekenen van de broeikasgas activiteiten data naar de daarmee gepaard gaande CO2 emissie. Alle gebruikte emissiefactoren zijn opgenomen in de berekening van de CO2 footprint. De emissiefactoren van Munsters Groep B.V. zullen te allen tijde mee gaan met wijzigingen in de emissiefactoren zoals weergegeven op [www.co2emissiefactoren.nl](http://www.co2emissiefactoren.nl). Er zijn geen "Removal factors" van toepassing.

## 8. Onzekerheden

De gepresenteerde resultaten moeten worden gezien als de beste inschatting van de werkelijke waardes. Bijna alle gebruikte gegevens voor de berekening van de CO2 footprint zijn gebaseerd op facturen en/of werkelijk gemeten aantallen. Hierdoor is de onzekerheidsmarge zeer gering. Er zijn geen onzekerheden.

## 9. Rapportage volgens ISO 14064 deel 9

Dit rapport is opgesteld volgens de eisen uit ISO 14064-1 paragraaf 9.3.1 In onderstaande tabel is een cross reference gemaakt van de onderdelen uit ISO 14064 en de hoofdstukken in het rapport.

Eisen § 9.3 GHG report content		Deze rapportage
a	Description of the reporting organization	2
b	Person or entity responsible for the report	3
c	Reporting period covered	4
d	Documentation of organizational boundaries	5
e	Documentation of reporting boundaries, including criteria determined by the organization to define significant emissions	5
f	Direct GHG emissions, quantified separately for CO <sub>2</sub> , CH <sub>4</sub> , N <sub>2</sub> O, NF <sub>3</sub> , SF <sub>6</sub> and other appropriate GHG groups (HFC's, PFCs, etc.) in tonnes of CO <sub>2</sub> e	6
g	A description of how biogenic CO <sub>2</sub> emissions and removals are treated in the GHG inventory and the relevant biogenic CO <sub>2</sub> emissions and removals quantified separately in tonnes of CO <sub>2</sub> e	6
h	If quantified, direct GHG removals, in tones of CO <sub>2</sub> e	6
i	Explanation of the exclusion of any significant GHG sources or sinks from the quantification	6
j	Quantified indirect GHG emissions separated by category in tonnes of CO <sub>2</sub> e	6
k	The historical base selected and the base-year GHG inventory	4
l	Explanation of any change to the base year or other historical GHG data or categorization and any recalculation of the base year or other historical GHG inventory and documentation of any limitations to comparability resulting from such recalculation	4
m	Reference to, or description of, quantification approaches, including reasons for their selection	8
n	Explanation of any change to quantification approaches previously used	8
o	Reference to, or documentation of, GHG emission or removal factors used	8
p	Description of the impact of uncertainties on the accuracy of the GHG emissions and removals data per category	9
q	Uncertainty assessment description and results	9
r	A statement that the GHG report has been prepared in accordance with ISO 14064-1:2018	10
s	A disclosure describing whether the GHG inventory, report or statement has been verified, including the type of verification and the level of assurance achieved	6
t	The GWP values used in the calculation, as well as their source. If the GWP values are not taken from the latest IPCC report, include the emission factors or the database reference used in the calculation, as well as their source.	8